



**M.S.IN.**  
SOCIÉTÉ DE BOURSE

Rétrospective Annuelle  
du Marché de la Bourse de Casablanca  
-Année 2004-

---

***Contacts :***

**Salle des Marchés :**

Si Mohamed MAGHRABI

**Département Analyse & Corporate**

Rachid ELLAKHDI

Khadija BENKIRANE

**Adresse :** Immeuble Zénith, résidence Tawfiq Sidi-Maârouf. CASABLANCA

**Tél** : (212 2) 297 49 61 à 65

**Fax** : (212 2) 297 49 73 et (212 2) 297 49 74

**E-mail** : [analyse@msin.ma](mailto:analyse@msin.ma)



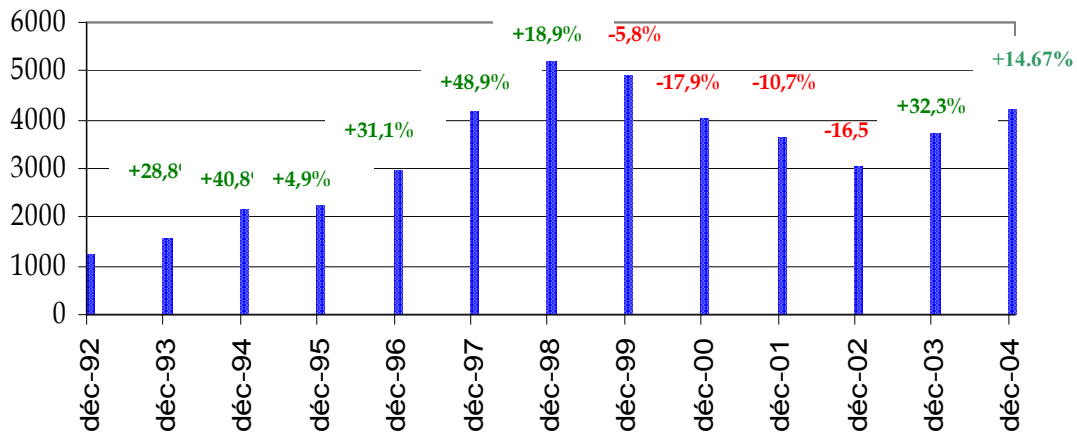
*Sommaire :*

<b><u>I. L'EVOLUTION DES INDICES</u></b>	<b><u>3</u></b>
<b><u>II. LA CAPITALISATION BOURSIERE</u></b>	<b><u>5</u></b>
<b><u>III. LES VOLUMES ECHANGES</u></b>	<b><u>6</u></b>
<b><u>IV. LES PERFORMANCES ANNUELLES</u></b>	<b><u>7</u></b>
<b><u>V. FAITS MARQUANTS DE L'ANNEE 2004</u></b>	<b><u>8</u></b>

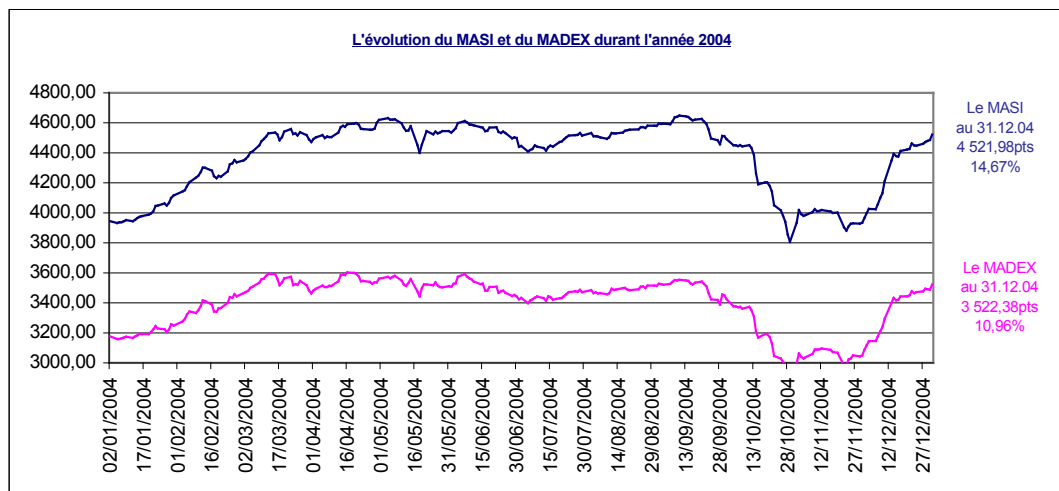


## I. L'évolution des indices

Evolution annuelle de l'Indice MASI depuis décembre 1992



Les deux indices boursiers ont continué leur trend haussier amorcé en 2003 pour clôturer l'année 2004 avec une performance annuelle positive respectivement de +14,67% et +10,96%, et ce malgré une forte baisse du marché en Octobre.



Ainsi, l'évolution des deux indicateurs boursiers peut être scindée en quatre phases :

◆ La première phase : pendant les quatre premiers mois de cette année, le marché a affiché une tendance à la hausse, favorisée par l'annonce des résultats annuels 2003. Ainsi, les gains cumulés par l'indicateur général de la place ont dépassé la barre des 17%.



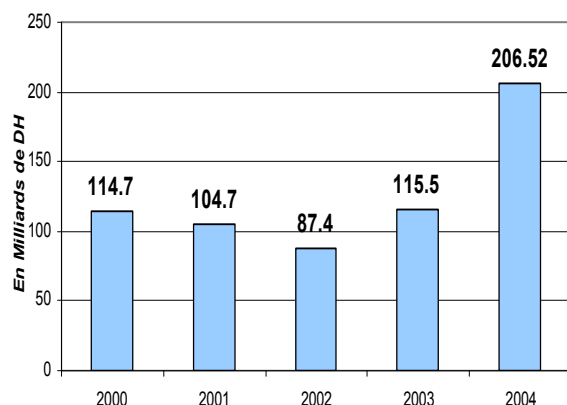
- ◆ La seconde phase : l'échec de la candidature marocaine pour l'organisation de la coupe du monde 2010 a eu un impact négatif sur le marché qui a entamé une phase de stagnation à partir de la 2<sup>ème</sup> quinzaine du mois de Mai jusqu'au mois de septembre .
- ◆ La troisième phase : effondrement au mois d'octobre avec une chute marquée de 15,6% en 1 mois. Cette régression est due à la modestie des résultats semestriels d'une part et aux opérations de rachats préparant les liquidités en prévision de l'introduction en bourse de Maroc Telecom.
- ◆ La quatrième phase : le marché a entamé une reprise vigoureuse avec l'arrivée de Maroc Telecom. De ce fait , le MASI a affiché à fin Décembre, 4 521,98 points clôturant l'année 2004 sur une performance de 14,67% (contre 32,31% au 31.12.03). De son côté, le MADEX a cumulé des gains atteignant 10,96% depuis le début de l'année (contre 26,34% en 2003) et a enregistré le 31 Décembre 3 522,38 points.

Les indices sectoriels ont connu des performances mitigées faisant la part belle aux distributeurs (+30,62%), aux boissons (+30,10%) aux sociétés de financement (+29,30%) et aux télécommunications (+27,05%)

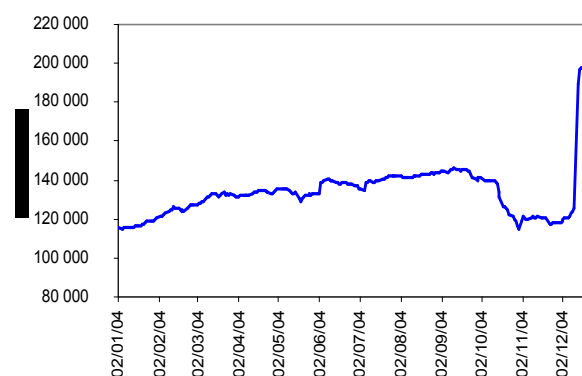
Les indices sectoriels les plus touchés sont la sylviculture et papier avec (-44,44%), les mines avec (-34,26%) et les logiciels et services informatiques avec (-13,94%).

## II. La capitalisation boursière

*Evolution de la capitalisation boursière  
à fin décembre*



*Evolution de la capitalisation boursière  
durant l'année 2004*



La capitalisation Boursière de la place Casablancaise, avec l'apport de la privatisation de Maroc Telecom se monte à 206,52 Milliards de DH dont plus de 76 Milliards pour Maroc Telecom devenant ainsi la première plus grosse capitalisation représentant

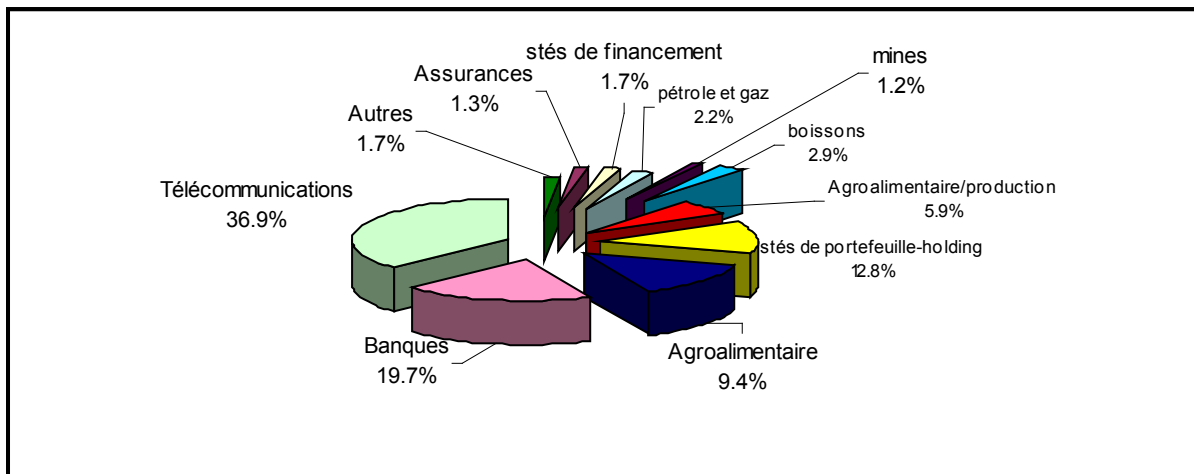


36,91%, suivi par BCM représentant 8,86% avec plus de 18 Milliards de DH et par l'ONA avec plus de 15 Milliards de DH représentant 7,66%.

La capitalisation boursière affiche ainsi une évolution positive de 79% (par rapport à la même période de l'année 2003) .

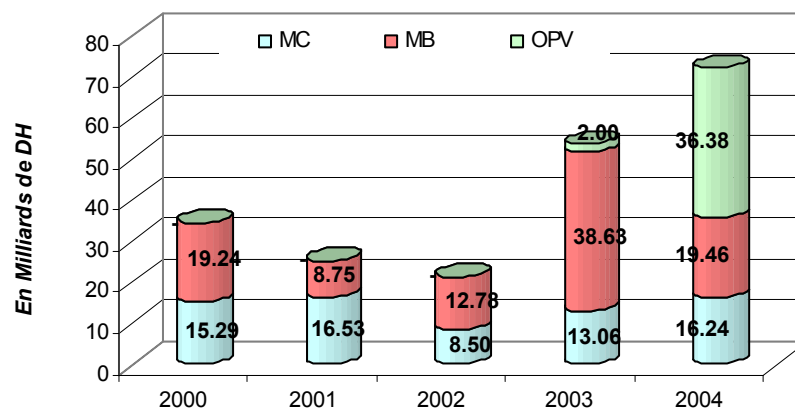
Par ailleurs, l'année 2004 a connu la radiation de deux valeurs de la cote ; il s'agit de WAFABANK et CREDOR .

Répartition sectorielle de la capitalisation boursière à fin décembre 2004



### III. Les volumes échangés

Evolution des volumes enregistrés durant les cinq dernières années



L'activité boursière a totalisé un chiffre d'affaires de 71,76 Milliards de DH soit un gain de 33% par rapport à l'année précédente (53,69 Milliards de DH).



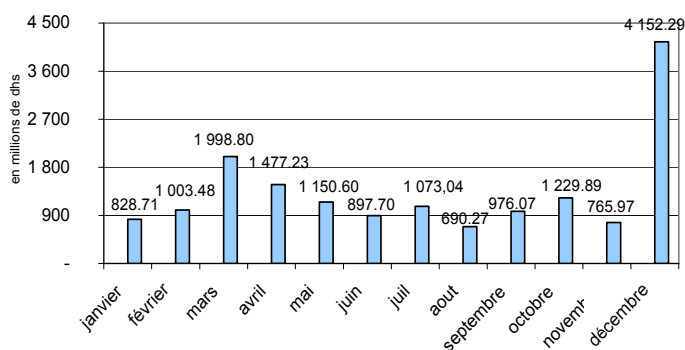
Le marché central a drainé 22% de ce volume, ce qui représente 16,24 Milliards de DH. La moyenne quotidienne s'élève à près de 64 millions DH soit une progression de 20 % (par rapport à 2003).

Le marché de Blocs, quant à lui, a enregistré 19,46 Milliards de DH contre 38,62 Milliards de DH en 2003, soit une baisse de 49%. La moyenne quotidienne se situe à 76,3 MDH.

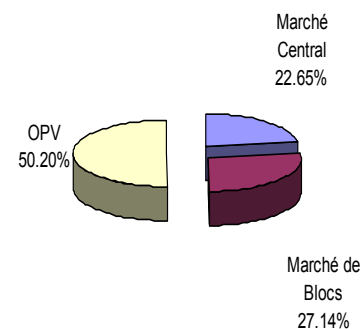
Les dix valeurs les plus actives du marché secondaire ont accaparé, à elles seules, 77% du volume des transactions sur actions réalisé sur le marché de blocs, et 65% du volume réalisé sur le marché central, soit 72% de l'activité enregistrée sur les deux marchés.

Valeur	Volume MMAD			% de Capital(*)
	Central	Blocs	Total	
BMCE	1 248,36	3 082,27	4 330,63	29%
BCM	558,12	3 282,29	3 840,41	10%
ONA	1 333,32	2 103,63	3 436,95	11%
BMCI	250,37	2 369,78	2 620,14	25%
ITTISSALAT AL MAGHRIB	2 273,76	273,12	2 546,88	2%
WAFABANK	1 184,00	1 205,40	2 389,41	23%
SNI	747,77	1 391,64	2 139,42	10%
HOLCIM MAROC	1 078,62	117,17	1 195,79	12%
SONASID	1 144,12	44,24	1 188,36	18%
COSUMAR	87,77	1 095,33	1 183,10	17%
<b>Total</b>	<b>9 906,22</b>	<b>14 964,88</b>	<b>24 871,10</b>	
<b>Total Marché</b>	<b>15 207,48</b>	<b>19 319,36</b>	<b>34 526,84</b>	

Evolution mensuelle des volumes  
sur le marché central en 2004



Répartition du volume global  
de l'année 2004





#### IV. Les performances annuelles

	Valeurs	Cours Au 31/12/03	Cours Au 31/12/04	Performance Annuelle (%)
Plus fortes hausse	AUTO-NEJMA	300	611	+103,67%
	BRANOMA	802	1378	+71,82%
	AFRIQUIA GAZ	235	380	+61,70%
	MAROC LEASING	94,64	145	+53,21%
Plus fortes baisse	CIH	52	26,52	-49,01%
	DIAC SALAF	71	38,98	-45,10%
	DIAC EQUIP	36	20,01	-44,44%
	MANAGEM	340	204,1	-39,97%

#### V. Faits marquants de l'année 2004

L'année 2004 a connu d'importantes introduction en bourse, des OPA, OPE ainsi que des émissions primaires d'emprunts.

- Offres publiques

Valeur	Type d'opération	Volume en MDH	En % du Capital	Date d'opération
S.B.M	OPRA	1,19	0,037%	20-02-2004
WAFABANK	OPA	22,22	0,42%	18-05-2004
WAFABANK	OPE	4 603,85	86,42%	02-06-2004
B.C.P	Introduction	800,77	20,00%	21-06-2004
WAFABANK	OPR	43,78	0,82%	28-06-2004
CREDOR	OPR	43,78	10,23%	09-09-2004
CREDOR	OPR obligatoire	0,84	0,21	26-10-2004

- Augmentations de Capital

Valeur	Capital initial	Titres souscrits	Prix d'émission	Parité	Date détachement
M.VIE	1 837 000	2 205 000	100	6P5	28-06-2004
TASLIF	306 750	102 250		1P3	01-06-2004
B.C.M	13 685 137	5 580 421	950		02-06-2004

- Emission Primaire d'Emprunts Obligataires

	Montant souscrit	Maturité	Taux Nominal	Date
SALAFIN	120 MDH	3 ans	5,15%	01-03-2004
LYDEC	775 MDH	15 ans	6,77%	15-03-2004
LYDEC	275 MDH	15 ans	6,95%	15-03-2004
TASLIF	30 MDH	5 ans	5,50%	19-07-2004
SOMEPI	50 MDH	7 ans	5,46%	03-08-2004
Maroc Leasing	300 MDH	5 ans	5,01%	23-11-2004
WAFASALAF	200 MDH	5 ans	5,54%	30-12-2004
<b>TOTAL</b>	<b>1 550 MDH</b>			



- Cession des participations de Axa Assurances Maroc : 10,15% dans la BMCI au prix de 586 DH l'action, 7,03% dans la Centrale Laitière au cours unitaire de 5400DH, 2,88% dans la BCM au cours unitaire de 950 DH ainsi que 2,63% dans l'ONA au cours unitaire de 910 DH ;
- La société Nexans Participations a acquis le 15 janvier 2004 sur le marché de bloc, 77 000 actions Nexans Maroc, au prix unitaire de 140,00 dh franchissant ainsi à la hausse le seuil de participation de 66,66% dans le capital de celle-ci, et détenant à présent 67,46% du capital ;
- L'augmentation de capital de la Marocaine Vie d'un montant de 220,5MDH par l'émission de 2 205 000 actions nouvelles au prix de 100 dh l'action. Cette augmentation a été réservée aux actionnaires et aux détenteurs de droits de souscription ;
- La BCM et le Crédit Agricole ont signé un accord pour renforcer leurs partenariats stratégiques. Ainsi, le Crédit Agricole a cédé 9,8% du capital de WAFABANK à l'ONA et compte échanger le reliquat, soit 4,9% du capital à l'Offre Publique d'Echange. Cet accord prévoit également le maintien de la BCM de ses parts dans l'actionnariat du Crédit Du Maroc (33,67%) ;
- La filiale marocaine du groupe ACCOR, RISMA, envisage une introduction en bourse à partir du mois d'Octobre 2005. Rappelons que la société a atteint un taux d'occupation global de 67,2% durant le premier semestre 2004 en amélioration de 4,7 points par rapport à la même période 2003. Son chiffre d'affaires a, cependant, accusé une légère baisse de 1% à 226MDH suite au retrait des 3 unités MERCURE après la rupture du contrat de location ;
- La Banque Centrale Populaire a publié en date du 14 Juin la note d'information concernant l'introduction en bourse de 20% de son capital. La période de souscription s'étalait entre le 21 et le 25 juin. La première cotation de la BCP à la bourse de Casablanca s'est faite le 06 juillet 2004 au prix unitaire de 680 DH;
- Après l'agrément du Conseil Déontologique des Valeurs Mobilières -CDVM- et des autorités monétaires et réglementaires, la Banque Marocaine du Commerce Extérieur -BMCE BANK- a conclu un accord de partenariat avec le Crédit Industriel et Commercial -CIC-. Les caractéristiques de cette opération se présentent comme suit :
  - \* La filiale du Groupe Crédit Mutuel CIC a procédé à une prise de participation de 10% du capital de la banque marocaine « BMCE BANK » ;
  - \* Le montant de la transaction s'élève à près de 72 millions d'EURO, soit 794 MDH ;
  - \* Le prix d'acquisition s'établit à 500 DH l'action, correspondant à une prime de 16% par rapport au cours du lundi 14 juin.



- A l'issue de l'exercice 2003-2004, UNIMER a affiché un résultat net part du groupe de 53,3 MDH en accroissement de 35% par rapport à fin Mars 2003 ;
- Le groupe ONA a franchi à la hausse le seuil de participation de 10% dans le capital de la BCM après l'acquisition respectivement sur le marché de blocs et le marché central de 333 294 et 849 actions BCM au prix unitaire de 950DH ;
- A fin mars 2004, IB MAROC a affiché un résultat net de 7,1 MDH contre 2,5 MDH l'exercice précédent soit une progression de 184% pour un chiffre d'affaires en léger recul de 3% à 185,5 MDH ;
- TASLIF a procédé à l'émission de 300 obligations d'une valeur nominale de 100 000 DH chacune sur une durée de 5 ans, à un taux d'intérêt nominal fixe de 5,50%, soit un montant global de 30 MDH ;
- SOMEPI TEXACO Lubrifiants a émis des obligations pour un montant de 50MDH. Cette émission jouit d'une maturité de 7 ans et d'un taux d'intérêt de 3,96% hors taxes, augmenté d'une prime de risque comprise entre 125 et 150 points de base ;
- Après l'acquisition de 86,81% du capital de CREDOR, WAFASALAF a lancé une offre publique de retrait (OPR) portant sur le reste des actions en circulation, soit 13,19% du capital ( 197 808 titres). Cette transaction a été réalisée au prix de 285,42DH l'action ;
- Le groupe ONA a conclu un accord de partenariat avec le holding espagnol SOLUZIONA , spécialiste des services professionnels. Ce contrat porte sur le développement des services d'ingénierie énergétique et environnementale ainsi que sur la conception et l'entretien des centrales électriques, de réseaux d'assainissement liquide et projets de traitement de déchets solides ;
- Au courant du mois d'octobre 2004, la SNI a cédé 25% du capital de BERLIET MAROC au profit de RENAULT TRUCKS soit 312 500 titres au prix unitaire de 100 DH ;
- La BMCI a effectué une augmentation du capital de 534 259 actions nouvelles, d'une valeur nominale de 100 DH chacune par conversion d'obligations et assimilations des actions BMCI. Le capital de la banque se situe ainsi à 828,6 millions de DH ;
- La radiation de la valeur WAFABANK de la cote le 18 octobre dernier ;
- La bourse de Casablanca a adopté , en date du 1<sup>er</sup> Décembre 2004, un nouveau mode de calcul de ses indices en se basant sur la capitalisation flottante ;
- L'Etat marocain a procédé, le 13 Décembre 2004 à l'introduction en bourse de 14,9 % du capital d' ITTISSALAT AL MAGHRIB correspondant à 131 millions de titres au prix unitaire 68,25 DH .



**M.S.I.N.**  
SOCIÉTÉ DE BOURSE